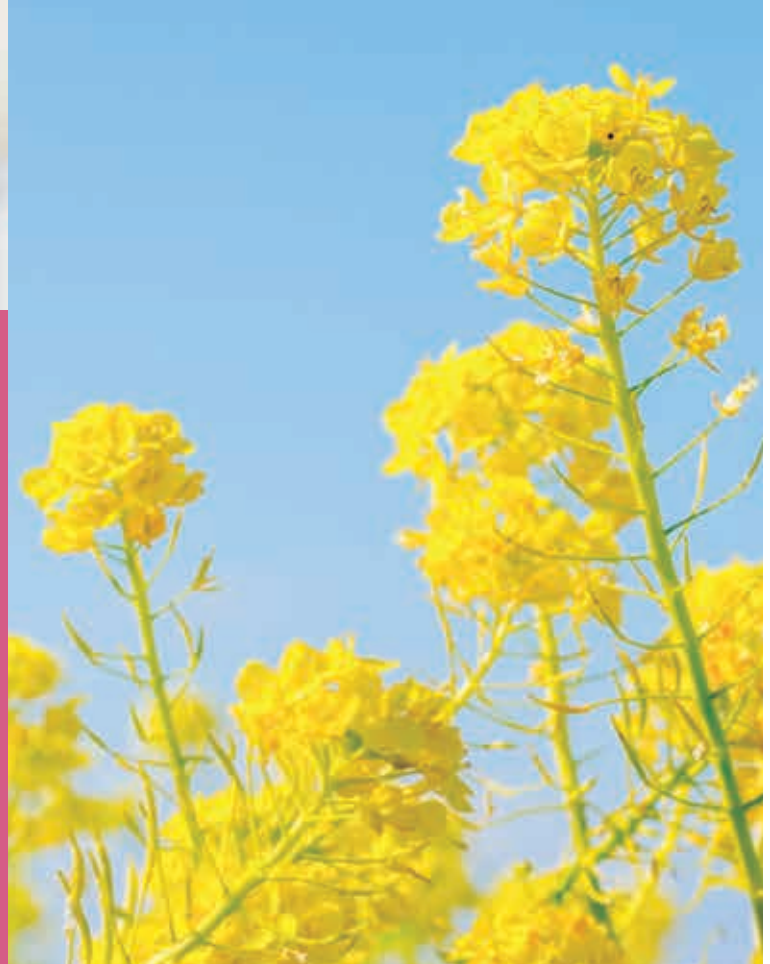


けんぽだより

2019

春号

No. 6



- P 2 平成31年度
予算と事業計画がまとまりました
- P 4 平成31年度 健康づくりプラン
事業一覧・健診受診の流れ
- P 6 ご家族のみなさん、年に1度は健診を！
契約医療（健診）機関一覧
- P 7 乳がん検診・子宮頸がん検診を
受けましょう！
- P 8 被扶養者異動の手続きはすみやかに！
- P10 接骨院・整骨院には正しくかかろう
- P11 「高額療養費制度」で負担が軽減されます
- P12 腰痛軽減ストレッチ／クロスワードパズル

予算と事業計画がまとまりました

平成31年2月19日開催の第10回愛知県医療健康保険組合組合会で平成31年度予算が承認されましたので、お知らせいたします。

当健康保険組合の平成31年度の健康保険の予算は、総額84億7,648万円(被保険者1人あたり462,589円)で、内訳は右ページのとおりです。

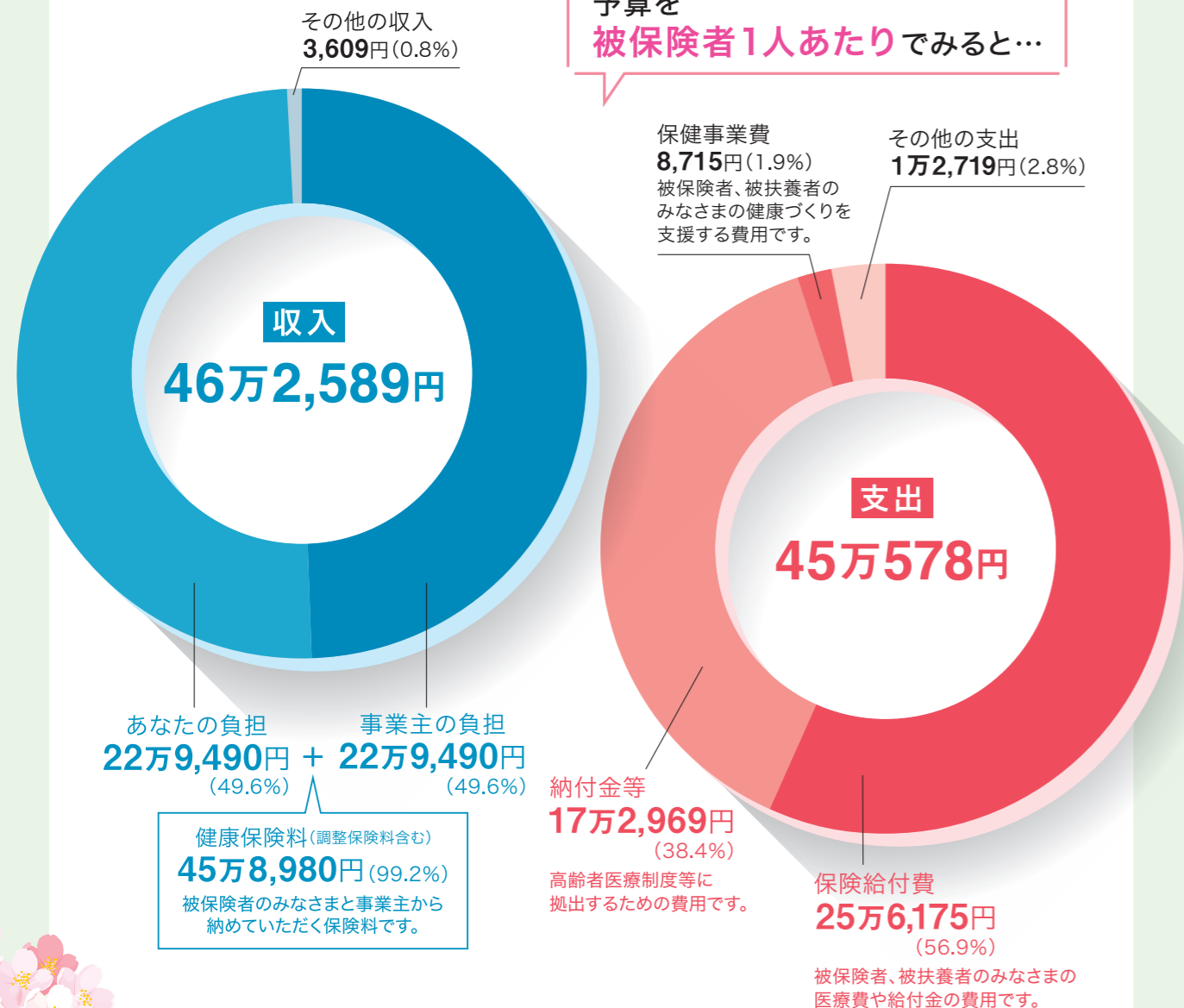
支出の大半は、保険給付費(医療費および給付金)と高齢者医療制度等への納付金で、保険料収入の約95%を占めています。

また、介護保険については、介護納付金額の計算方法が「加入者割」から「総報酬割」に変更され増額となったことに伴い、平成31年3月分(平成31年4月納付分)より保険料率を変更しています(任意継続被保険者の介護保険料率は平成31年4月分からの変更となります)。

今後とも当健康保険組合の事業運営にご理解とご協力を賜りますよう、よろしくお願いいたします。



予算を被保険者1人あたりでみると…



※介護保険分は含まず。

健康保険

科目	予算額(千円)
一般保険料	8,296,316
国庫負担金収入	3,631
調整保険料	114,040
国庫補助金収入	342
財政調整事業交付金	50,000
雑収入他	12,150
合計	8,476,479

科目	予算額(千円)
事務所費	108,446
組合会費	394
保険給付費	4,694,143
納付金	3,169,489
前期高齢者納付金	1,239,080
後期高齢者支援金	1,930,238
病床転換支援金	9
退職者給付拠出金	162
保健事業費	159,692
還付金	519
営繕費	500
財政調整事業拠出金	114,041
連合会費	4,359
積立金	3,930
雑支出	873
予備費	220,093
合計	8,476,479

予算編成の基礎となった数値

- 被保険者数 …… 18,324人
男 …… 4,757人
女 …… 13,567人
- 平均標準報酬月額 …… 341,568円
男 …… 463,933円
女 …… 298,800円
- 平均賞与額(年間) …… 785,721円
- 平均年齢 …… 39.87歳
男 …… 40.45歳
女 …… 39.67歳
- 被扶養者数 …… 7,864人
(扶養率 …… 0.44)
- 健康保険料率 …… 96/1000
事業主 …… 48/1000
被保険者 …… 48/1000

- 前期高齢者納付金
65～74歳の高齢者の医療費を支援するための支出
- 後期高齢者支援金
75歳以上の高齢者の医療費を支援するための支出



介護保険

科目	予算額(千円)
介護保険料	758,571
繰入金、雑収入	10,006
合計	768,577

科目	予算額(千円)
介護納付金	759,488
還付金	38
予備費	9,051
合計	768,577

予算編成の基礎となった数値

- 第2号被保険者数 …… 8,270人
- 平均標準報酬月額 …… 390,108円
- 平均賞与額(年間) …… 863,409円
- 介護保険料率* …… 16.6/1000
事業主 …… 8.3/1000
被保険者 …… 8.3/1000

※介護保険料率は平成31年3月分より変更しました。

〈平成31年度〉健康づくりプラン (保健事業)

Point 1 健康づくりプランの補助金申請をお忘れなく
健康診断やインフルエンザ予防接種などの健康づくりプラン(保健事業)の補助金申請の締切は、**当年度3月31日[健保必着]**です。年度をまたいでしまうとお支払いできませんので、申請をお忘れなく!

Point 2 特定健康診査の受診券を発行します(40歳以上の被扶養者)
対象の方の受診券を5月末までにご自宅あてに発送いたします。受診券有効期限までに「受診券を利用できる医療機関」に提示して、特定健康診査を受診してください。

受診券を利用できる医療機関は、健康保険組合連合会「特定健診等実施機関検索システム」でお調べください。
<http://hoken.kenporen.or.jp/kensin/>

病気の予防に

さまざまな健診・検査の費用を補助します。定期的に受けてからだの状態をチェックし、病気の予防につなげましょう。詳しい利用方法はホームページをご覧ください。当健康保険組合までお問い合わせください。

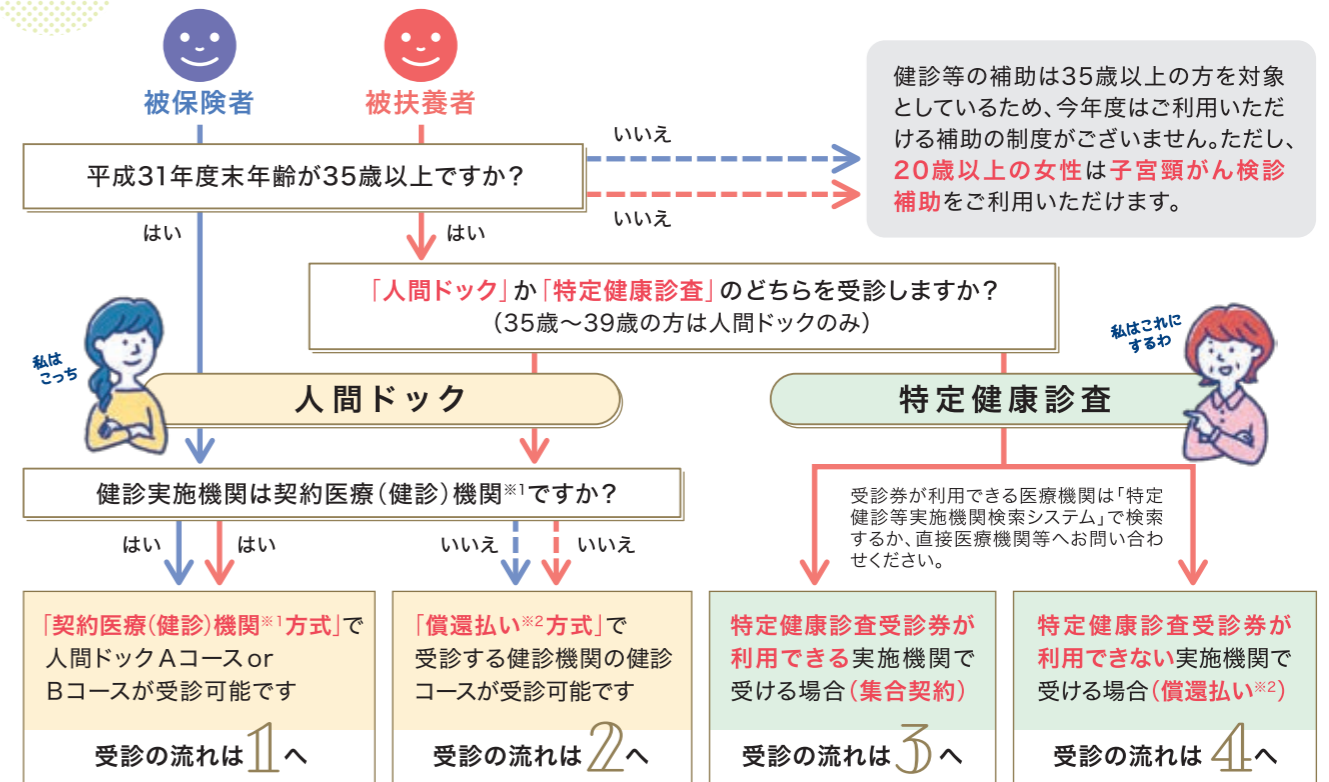
注 公的補助を受けた方は補助対象外です。

対象
被保険者
被扶養者

対象	項目と内容	年齢など	補助金	補助回数
被扶養者	特定健康診査 メタボリックシンドロームに着目した検査項目 対象の方の受診券は毎年5月頃にご自宅あてに発送いたします。	40歳以上	7,520円	いずれか1種類を 年度内に1回
被保険者・被扶養者	人間ドック 特定健康診査の健診項目を含む	35歳以上	Aコース 20,520円 Bコース 13,520円	年度内に1回
被保険者・被扶養者	脳ドック 頭部MRI 頭部MRA 頸動脈エコー	35歳以上	15,000円	2年度内に1回
被保険者・被扶養者	婦人科検診 (女性のみ) 子宮頸がん検診 乳がん検診(マンモグラフィのみ)	20歳以上の女性 40歳以上の女性	1,000円 2,500円	年度内に1回 年度内に1回
被保険者・被扶養者	前立腺がん検診 (男性のみ) PSA(前立腺特異抗原)	50歳以上の男性	1,000円	年度内に1回
被保険者・被扶養者	特定保健指導 特定健康診査で「動機付け支援」「積極的支援」に該当した方に、生活習慣病の予防・改善につながる保健指導	40歳以上の対象者	全額補助	年度内に1回
被保険者・被扶養者	インフルエンザワクチン接種 1回接種 毎年10月頃に65歳未満のすべての被扶養者の方の接種補助券を発行します。愛知県内の接種補助券が使用できる医療機関に提出すれば、クーポン券として利用できます。	13歳~74歳まで 12歳まで	1,500円 3,000円	年度内に1回 年度内に1回
被保険者・被扶養者	禁煙外来受診への費用補助「禁煙治療を受けるための条件」を満たしている方へ	20歳以上	20,000円	2年度内に1回
被保険者・被扶養者	禁煙補助薬購入への費用補助	20歳以上	10,000円	2年度内に1回

特定健診・人間ドック・がん検診等が受診できる期間は、当年度4月1日~2月末日までです。3月に受診した方は補助できませんのでご注意ください。

チャートであなたが受けられる健診・検査の補助を見てみよう



〈健診受診の流れ〉

人間ドック

1 契約医療(健診)機関*1方式〈人間ドック Aコース or Bコース〉

- 健診希望日と健診機関を決め、ご自身で健診機関へ電話予約する。愛知県医療健康保険組合の加入者であることを電話で伝え、健診の予約を取る。
- 当日、健康保険証、特定健康診査受診券(40歳以上の被扶養者のみ)を健診機関へ提出する。
- 窓口で補助金を差し引いた差額のみ支払う。

2 償還払い*2方式〈受診する健診機関の健診コースをお選びください〉

- 健診希望日と健診機関を決め、ご自身で健診機関へ電話予約する。
- 当日、健康保険証を健診機関へ提出する。窓口で健診料金を全額自己負担し、領収書を受領する。
- 健診結果が到着後、健康診断部門 補助金支給申請書(当健康保険組合のホームページからダウンロードできます)・領収書(原本)・健診結果(写)・標準的な質問票を当健康保険組合まで送付すると、約2ヵ月以内に補助金が指定口座に振り込まれる。

当健康保険組合が定めた検査項目が含まれていない場合、補助金がお支払いできないこともあります。詳しくは、当健康保険組合までお問い合わせください。

3 特定健康診査(集合契約)の場合

- 健診希望日と健診機関を決め、ご自身で健診機関へ電話予約する。
- 当日、健康保険証、特定健康診査受診券を健診機関へ提出する。
- 窓口で補助金を差し引いた差額のみ支払う。



4 特定健康診査(償還払い*2)の場合

- 健診希望日と健診機関を決め、ご自身で健診機関へ電話予約をする。
- 当日、健康保険証を健診機関へ提出する。窓口で健診料金を全額自己負担し、領収書を受領する。
- 後日、健診結果が到着後、健康診断部門 補助金支給申請書(当健康保険組合のホームページからダウンロードできます)・領収書(原本)・健診結果(写)・標準的な質問票・特定健康診査受診券を当健康保険組合まで送付すると、約2ヵ月以内に補助金が指定口座に振り込まれる。

*1 当健康保険組合ホームページの「契約医療(健診)機関一覧」をご覧ください。*2 償還払いとは、費用の全額をいったん負担して、後日補助金申請を行う方法です。

特定健康診査

ご家族のみなさん、年に1度は**健診**を!

(被扶養者)
ご家族のみなさん、
年に1度は

忙しくて健診を受けにくいという方も、
年1回、半日だけでいいのでご自分のために時間をつくってあげてください。
病気に気づかず病状が進行してしまわないうちに、
定期的にからだの状態をチェックして病気の“芽”を摘みましょう。

40歳以上の
ご家族(被扶養者)は
16.3%しか
受けていない!
(平成30年度)



(被扶養者)
愛知県医療健康保険組合は**ご家族の健診受診**をサポート!
受診の方法やメニュー、補助申請についてなど、詳しくは「健診受診の流れ」をご覧ください。

「特定健康診査受診券」で
特定健診が無料! **40歳以上**

お近くの医療(健診)機関で受けることができます。受診券は令和元年5月頃にご自宅あてに発送の予定です。

※一部自己負担が発生する場合があります。

健診を受けた
あとは…

健診で数値の改善が必要とされたら

特定保健指導が無料! **40歳以上**

腹囲・BMI・血糖・血圧・血中脂質・喫煙習慣の結果から病気のリスクが高いと判断された方に、「特定保健指導」を行っています。
将来、重い病気にならないように、専門家のアドバイスのもとで生活習慣の改善にチャレンジしましょう。対象となった方は、積極的に受けてください。

愛知県医療健康保険組合 契約医療(健診)機関一覧 ※住所順

当健康保険組合が契約している人間ドックを受診できる健診機関一覧です。
人間ドックの自己負担額は、Aコース9,720円、Bコース7,000円です。その他の受診可能項目や料金については、直接健診機関にお問い合わせください。

社会医療法人 大雄会
大雄会ルーセントクリニック
名古屋市西区牛島町6-1
TEL 052-569-6030

医療法人 松柏会
国際セントラルクリニック
名古屋市中村区那古野1-47-1
TEL 052-821-0090

医療法人 松柏会
名古屋ビルセントラルクリニック
名古屋市中村区名駅3-28-12
TEL 052-821-0090

医療法人 いつき会
いつきクリニック石川橋
名古屋市昭和区種々通5-26
TEL 052-831-2211

一般社団法人 日本海員救済会
名古屋救済会病院
名古屋市中川区松年町4-66
TEL 052-652-7711

医療法人 生生会
まっかげ予防医学・健診センター
名古屋市中川区打出2-347
TEL 052-352-3250

医療法人 名翔会
名古屋セントラルクリニック
名古屋市中区千種通7-16-1
TEL 052-821-0090

医療法人 いつき会
守山いつき病院
名古屋市中村区守山2-18-22
TEL 052-793-3300

医療法人 桂名会
木村病院
名古屋市中村区名東本通2-22-1
TEL 052-781-1119

社会医療法人 名古屋記念財団
名古屋記念病院
名古屋市中村区平針4-305
TEL 052-804-1111

医療法人 愛整会
北斗病院
岡崎市仁木町字川越17-33
TEL 0564-64-6058

社会医療法人 大雄会
大雄会第一病院健診センター
一宮市羽衣1-6-12
TEL 0586-26-2008

医療法人
山下病院 健診センター
一宮市中町1-3-5
TEL 0586-46-1520

医療法人 尾張健友会
千秋病院
一宮市千秋町堤尻字山王1
TEL 0586-77-0012

医療法人 いつき会
いつきクリニック一宮
一宮市大和町毛受字畑47-1
TEL 0586-47-7005

医療法人 社団喜峰会
東海記念病院 健康管理センター
春日井市廻間町字大洞681-47
TEL 0568-93-0100

医療法人 愛生館
小林記念病院 健康管理センター
碧南市新川町3-88
TEL 0566-41-6548

医療法人 社団 以心会
中野胃腸病院 健診センターなかの
豊田市駒新町金山1-12
TEL 0565-57-3366

社会医療法人 志聖会
総合犬山中央病院
犬山市大字五郎丸字ニタ子塚6
TEL 0568-62-8246

医療法人 知邑舎
岩倉病院
岩倉市川井町北海戸1
TEL 0587-37-8155

医療法人 名翔会
和合セントラルクリニック
愛知郡東郷町春木字白土1-1884
TEL 052-821-0090

医療法人 済衆館
済衆館病院健診・ドックセンター
北名古屋市鹿田西村前111
TEL 0568-58-1535

女性被保険者・被扶養者のみなさんへ

当健康保険組合の補助を利用して

乳がん検診・子宮頸がん検診 を受けましょう!

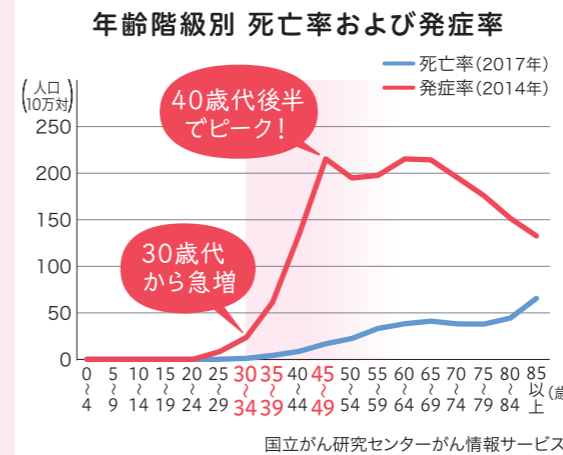


乳がん・子宮頸がんは、若くても発症するリスクが比較的高いがんです。
早期に発見するため、2年に1度はがん検診を受けましょう!

女性のがんでもっとも発症率が高い

乳がん

女性のがん発症率の1位、乳がん。30歳代後半～40歳代にかけて発症者が急増します。
一方、乳がんによる死亡率は5位です。発症率に対して死亡率が低めなのは、早期発見・早期治療により治るケースが多く、**がん検診が有効ながん**であることを示しています。



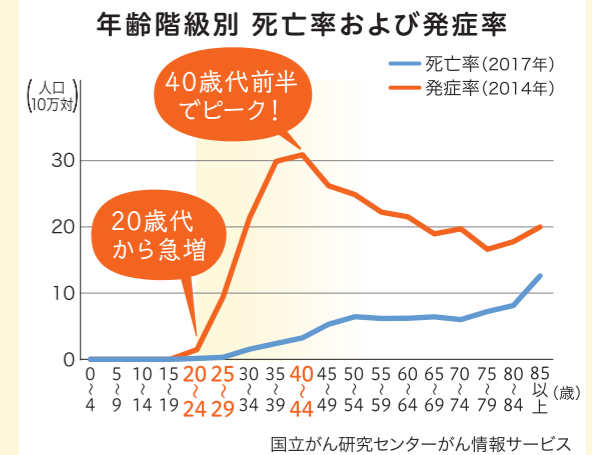
当健康保険組合の補助

対象者 **40歳以上**
補助額 **2,500円**(年度内1回限り)
※マンモグラフィのみ対象

ウイルスが原因で20歳代から増える

子宮頸がん

子宮頸がんの発症率は20歳代で急増します。性交経験のある人なら8割の人が感染するHPV(ヒトパピローマウイルス)が原因です。初期は、まれに性交時の出血がある程度で、ほとんど自覚症状がありません。**健診で早めに発見しておく必要があります。**



当健康保険組合の補助

対象者 **20歳以上**
補助額 **1,000円**(年度内1回限り)
※医師が検査を実施した場合のみ対象

⚠ 公費助成クーポンとの併用はできません

お住まいの自治体によってはがん検診のクーポン等、公費助成を利用できる場合があります。これらの公費助成を利用した場合、当健康保険組合の補助は受けられませんのでご注意ください。

被扶養者異動の 手続きはすみやかに!



年度初めは進学や就職、退職などで被扶養者の異動が多い時期です。
ご家族の状況に変化があったときは、**5日以内**に手続きをお願いします。

*扶養に入れる手続きをする場合、事実発生日より1ヵ月を超えると、届出受理日が認定日になります(出生・被保険者の就職に伴う手続きを除く)。

被扶養者になるには一定の要件があります

当健康保険組合では、被保険者にはもちろんのこと、保険料負担のない被扶養者のみなさんへもさまざまな給付を行っています。そのため、被扶養者として認められるにあたっては、親族関係(続柄)と扶養状況(被扶養者の収入状況)について一定の要件を満たしていることが必要です。

被扶養者の要件

1 健康保険法で定める親族関係*にある

※配偶者(内縁含む)・子(養子含む)・孫・兄弟姉妹・父母(養父母含む)等の直系尊属、および同居する上記以外の三親等内の親族(義父母等)・内縁の配偶者の父母・連れ子等。

4 別居している場合、被保険者からの仕送りが被扶養者の収入以上である

仕送り状況が通帳等で証明できること。

2 被保険者の収入によって生計を維持している

5 失業保険(日額3,612円以上*)をもらっていない

※60歳以上は日額5,000円以上。

3 収入がある場合は、年間130万円*(月額108,334円)未満である

※60歳以上および障がい年金受給者は年間180万円(月額150,000円)未満。

6 75歳未満である

75歳以上になると、全員が後期高齢者医療制度に入ります。

※一定の障がいがある方は65歳以上で後期高齢者医療制度に加入できます。

わが家は夫婦共働きです。子どもは夫婦どちらの健康保険に入るのですか?

共働き世帯のご家庭のお子さんは、原則として年間収入の多いほうが加入する健康保険の被扶養者となります。

複数のお子さんがある場合、分けて扶養することはできず、収入の多いほうの親がお子さん全員を扶養します。



平成30年12月から 被扶養者認定に **添付書類** が必要になりました

国からの通知に基づき、ご家族を被扶養者として認定するにあたっては身分関係(続柄)や生計維持関係(収入状況)を書類で確認することとなりました。「被扶養者(異動)届」を提出する際は、添付書類をお忘れなく。



必要な添付書類 (詳細は「被扶養者(異動)届」の裏面をご参照ください)

- ▶ **提出日から90日以内に発行された戸籍謄(抄)本または住民票**
事業主が続柄を認定済みの場合は不要です。
- ▶ **年間収入が130万円未満であることがわかる書類**
退職証明書または雇用保険被保険者離職票(写)、パート・アルバイト先から発行された収入証明・給与明細(写)、雇用保険受給資格者証(写)、年金額の改定通知書等(写)、直近の確定申告書(写)、課税(非課税)証明書 等
- ▶ **別居の場合、仕送り状況が確認できる書類**
預金通帳等(写)または現金書留の控え(写)

自営業の方が被扶養者となるには、下記の書類が必要です

被扶養者として認められるためには、「収入が年間130万円*1未満」という要件を満たす必要があります。自営業をされている方の「収入」は、「総収入から直接的必要経費を差し引いたもの」*2と定められていますので、当健康保険組合では、自営業の方を被扶養者と認定するにあたって、下記の通り**収入証明のための書類**をご提出いただきます。

なお、収入から直接的必要経費を差し引いた残りの額が130万円*1未満でも、1人(身内を含む)でも従業員を雇っている場合は、被扶養者として認定できません。

*1 60歳以上または一定の障がいがある方は180万円。
*2 給与収入を受けている方については「総収入」で判定することになっているため、必要経費は一切認められません。



収入証明のための書類

- 「所得税の確定申告書」
- 「所得税青色申告決算書」(写)

直接的必要経費の額を確認するため、青色申告決算書の損益計算書を確認させていただきます。

直接的必要経費

健康保険において「収入」から控除できるもの

- 一時所得
- 外注工賃
- 荷造運賃
- 旅費交通費
- 広告宣伝費
- 修繕費

以下は、収支台帳等で事業上の必要経費と明らかな場合のみ認められます。

- 減価償却
- 消耗品費
- 雑費
- 地代家賃*
- 水道光熱費*
- 通信費*

★事業所と自宅が同一の場合は50%のみ。

直接的必要経費として認められない経費

健康保険において「収入」から控除できないもの

- × 給与貸金
- × 貸倒金
- × 利子割引料
- × 租税公課
- × 接待交際費
- × 損害保険料
- × 福利厚生費



接骨院・整骨院には正しくかかりよう

接骨院・整骨院は医療機関ではないため、「各種保険適用」と看板が出ていても、健康保険が使えるのは一部のみに限られます。

健康保険が適用となるのは「外傷性が明らかな負傷」のみ

適用となる負傷

- 骨折 ●脱臼 ●ひび(不全骨折)
- ねんざ ●打撲 ●肉離れ(挫傷) など

※内科的原因による疾患は含まれません。
 ※骨折・ひび・脱臼は応急手当の場合を除き、医師の同意が必要です。
 ※骨・腱・筋・関節・靭帯などのけがに限りま。



長期にわたって接骨院・整骨院にかかりながら症状の改善が見られないときは、他の疾患が原因であることも考えられます。専門医の治療が必要かもしれませんので、医療機関を受診しましょう。

こんなケースは健康保険が使えません!

医療機関に通院中のけが

医療機関での治療と重複して健康保険を使うことはできません。



数年前に痛めた腰

過去のけがや事故の後遺症などに健康保険は使えません。



仕事帰りのねんざ

通勤中や業務中のけがは健康保険ではなく、労災保険の扱いとなります。



こんなケースも対象外です

- 慢性に至った外傷性の負傷
- 単なる加齢からの痛み
- 脳疾患などの後遺症
- 日常生活による単なる疲れや肩こり
- スポーツなどによる肉体疲労
- リウマチ・関節炎などの痛み

不正を行う
 施術所は
 避けるべし!

接骨院・整骨院は慎重に選ぼう

- 施術内容や料金について正しい説明がある
- 広告事項を守っている……「健康保険が使えます」などの表記は違反です。肩こり・マッサージなどの表記は認められていません。
- 領収書を必ず発行してくれる……領収書は施術を証明する大切なものです。きちんと受け取り保管しましょう。後日、健康保険組合から照会させていただく場合があります。



不適切な療養費請求が増えています。

みなさんの保険料を適切に使うため、正しいルールでかかりましょう。

医療費が高額になったときは「高額療養費制度」で負担が軽減されます

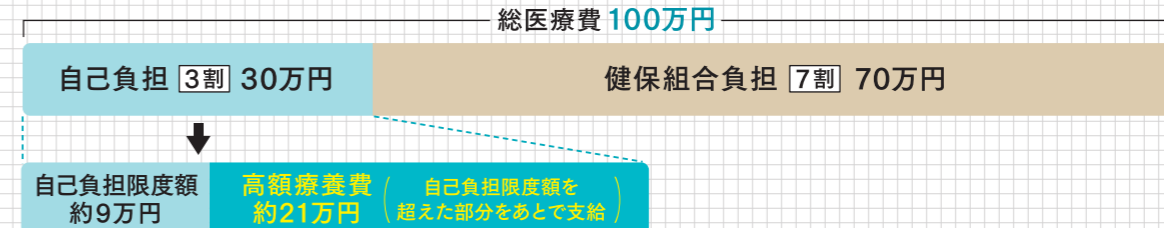
医療機関等でみなさんが支払う医療費は、健康保険によって3割*の自己負担です。しかし、手術や入院などで総額が高くなれば、3割であっても大きな負担になります。そんなとき、役に立つのが当健康保険組合の「高額療養費制度」です。

※年齢、収入等により異なります。

高額療養費制度とは?

医療費の自己負担には「限度額」が定められています。その額を超えた場合、健康保険組合に申請すると超えた額が後日「高額療養費」として払い戻される制度です。

たとえば 1ヵ月の1医療機関(入院・外来別・医科・歯科別)での総医療費が100万円かかった場合
(標準報酬月額28万円~50万円の人の場合)



自己負担限度額…標準報酬月額によって決められている計算式から算出します。

標準報酬月額	自己負担限度額(月ごと)	多数該当*
83万円以上	252,600円 + (総医療費 - 842,000円) × 1%	140,100円
53万円~79万円	167,400円 + (総医療費 - 558,000円) × 1%	93,000円
28万円~50万円	80,100円 + (総医療費 - 267,000円) × 1%	44,400円
26万円以下	57,600円	44,400円

※同一世帯で高額療養費の支払いが直近12ヵ月間に3ヵ月以上になった場合は、4ヵ月目から自己負担限度額が引き下げられます。これを「多数該当」といいます。

*入院時の食事代や居住費・差額ベッド代は、高額療養費の対象となる医療費には含まれません。
 *70歳以上75歳未満の方の自己負担限度額は当健康保険組合ホームページをご参照ください。*低所得者の方にはさらに軽減措置があります。

世帯単位で自己負担額を合算できます

同一世帯で同一月に21,000円以上の自己負担が複数ある場合は、世帯で合算して自己負担限度額を超える額が高額療養費として払い戻されます。

手続き 「健康保険 本人・家族・合算高額療養費支給申請書」を当健康保険組合へ提出

「限度額適用認定証」で窓口負担を軽減!

急な入院だったから、費用の工面が大変で。高額療養費が支給されるまで待てないんだけど…



事前に当健康保険組合へ申請して「限度額適用認定証」の交付を受け、医療機関に提示すれば、窓口負担を限度額までにとどめることができますよ。

高額療養費の支給は、医療機関等から提出される診療報酬明細書(レセプト)の審査等を経て行うため、3ヵ月以上かかります。まとまった金額を用意するのが難しい、窓口で支払う金額自体を軽減したいというときは、「限度額適用認定証」をご活用ください。

手続き 「健康保険 限度額適用認定申請書」を当健康保険組合へ提出

各申請書は当健康保険組合ホームページからダウンロードできます。 <http://www.aichi-kenpo.or.jp>

愛知県医療健康保険組合 検索 トップページ 健保の給付 医療費が高額になったとき

不調を改善! ストレッチ

立ち仕事で腰が辛い方へ

仕事や家事で立っている時間が長いと、腰が痛くなってくることはありませんか？
そんなときは、ゆったりストレッチで症状を緩和しましょう。

〈ストレッチ考案・監修〉

ドクターストレッチ サカエチカ店
店長 小島 巧也

からだの側面を伸ばす

立った状態でも、座っていてもできる簡単ストレッチ。
よく見かけるものですが、正しく行えばしっかりと腰に効いてくれます。
からだの側面、とくに腰の横の部分が伸びていることを感じてください。

立位

腕を伸ばすか、手のひらを後頭部にあてると効果的!



座位

骨盤が浮かないように倒すこと。手は立位と同じです!

大腿の付け根を伸ばす

主に腸腰筋という、腰と下半身を繋いでいる筋肉を伸ばします。
腰が痛い方は、この「腸腰筋」がたかくなっていることがよくあります。腰痛の原因のすべてが「腰」にあるわけではないんですよ!

ポイント

大腿骨の角度をもっとも効くように調節しましょう。
両脚とも15秒ほど気持ちよく伸ばしてくださいね。
ただし、無理はしないように!



クロスワードパズル

出題:モロスミ勝

問題 A~Fを並べてできる言葉は?

1	2		3		4	5	6
	C				E		
7			8	9			
10		11		12			
	13		14			15	
16			17		18		D
		19			20		21
22	23			24		25	
A				27			
26				F			

答

A B C D E F

このカギ

- 1 エッフェル塔がある国
- 4 三日月やゲジゲジも
あります
- 7 漢字の日本式の読み方
- 8 ……暁を覚えず
- 10 自転車の腰掛台
- 12 美しい言葉
- 13 今年は2019年
- 15 お坊さんのことです
- 16 八戒はブタ、悟空は?
- 17 お釣りのことです
- 19 ……は我が身
- 20 空中に飛び散る
細かい水のつぶ
- 22 野山を歩いて自然に
親しむ……の季節です
- 25 長蛇の……に並ぶ
- 26 追従者。「…マン」
- 27 キリン社のウイスキー
「富士……」

タリのカギ

- 1 小型の絹のころしき
- 2 「伊達直人」の贈り物
- 3 手まり…。バラ…。
- 4 「卍」の読み方は?
- 5 ウィリアムテルの武器
- 6 平成が変わります
- 9 ……げんまん
- 11 野球のベース
- 14 けいこ。ピアノの…
- 15 メキシコの帽子
- 16 昔、武将が使った
ハタキに似た指揮棒
- 18 ……温度の沸点は
100度
- 19 お出かけ時はご用心
始動すること。
- 21 ……オフ
- 23 イブセンの「人形の…」
兼好法師の徒然…

ロ	ク	キ	コ	ケ	カ	キ	ク	コ	ケ	カ
カ	キ	ク	コ	ケ	カ	キ	ク	コ	ケ	カ
ク	コ	ケ	カ	キ	ク	コ	ケ	カ	キ	ク
コ	ケ	カ	キ	ク	コ	ケ	カ	キ	ク	コ
ケ	カ	キ	ク	コ	ケ	カ	キ	ク	コ	ケ
カ	キ	ク	コ	ケ	カ	キ	ク	コ	ケ	カ
キ	ク	コ	ケ	カ	キ	ク	コ	ケ	カ	キ
ク	コ	ケ	カ	キ	ク	コ	ケ	カ	キ	ク
コ	ケ	カ	キ	ク	コ	ケ	カ	キ	ク	コ
ケ	カ	キ	ク	コ	ケ	カ	キ	ク	コ	ケ

図解

(監製)